

REDMOND

Утюг RI-C262

Руководство по эксплуатации



Если вы не получили требуемое качество обслуживания в сервисе, обращайтесь в головной сервисный центр по контактным данным, указанным в условиях гарантийного обслуживания

RUS7
UKR16
KAZ24
ROU32

EAC

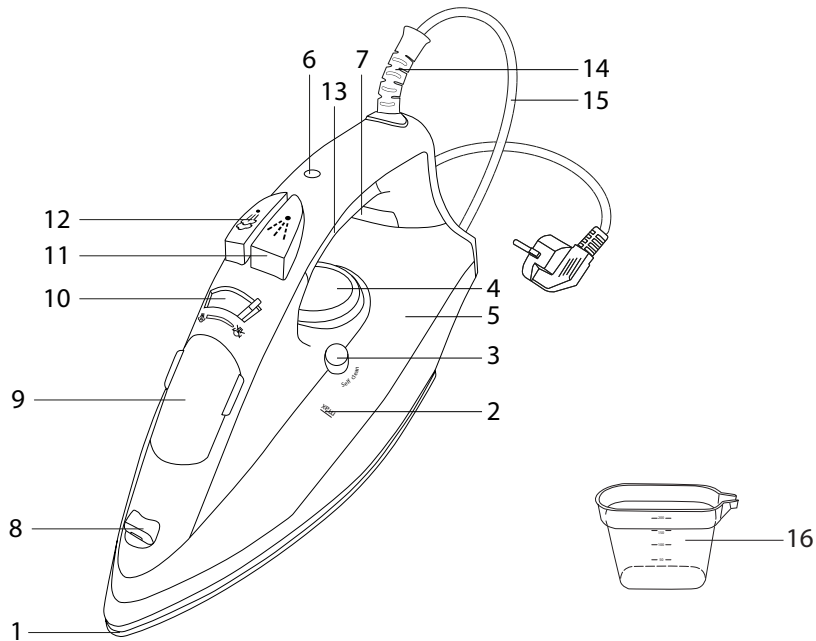
Производитель: «Пауэр Пойнт Инк. Лимитед» №1202 Хай Юн Гэ (В1) Лин Хай Шан Чжуан Сямейлин Футьян, Шеньжень, Китай, 518049.

Импортер: ООО «АЛЬФА», 198099, РФ, г. Санкт-Петербург, ул. Промышленная, д. 38, корп. 2, литера А.

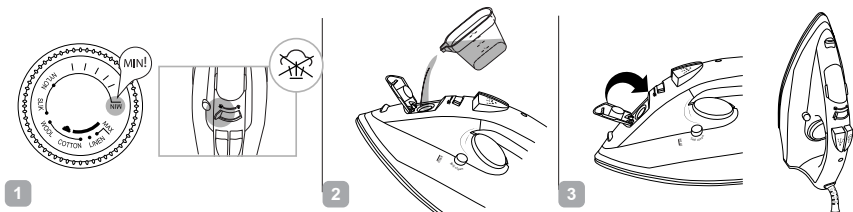
© REDMOND. Все права защищены. 2018

Воспроизведение, передача, распространение, перевод или другая переработка данного документа или любой его части без предварительного письменного разрешения правообладателя запрещены.

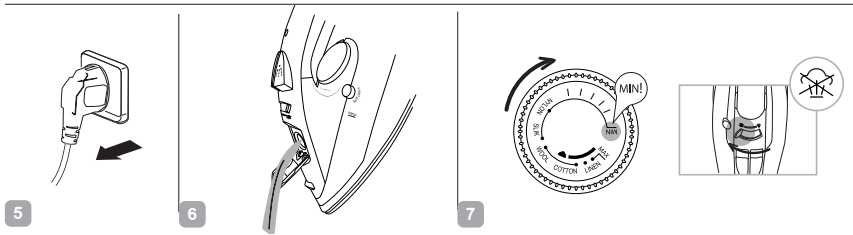
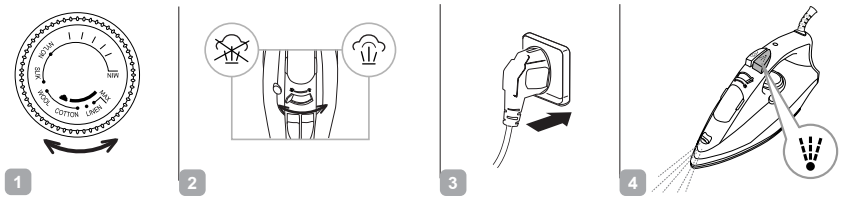
A1

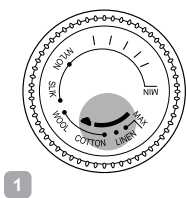


A2

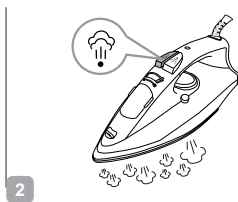


A3

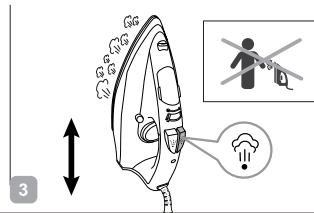




1

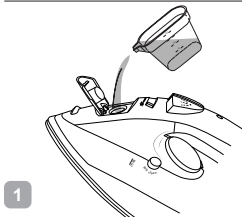


2

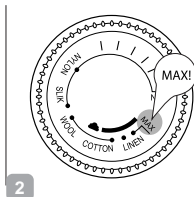


3

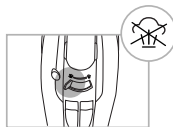
A4



1

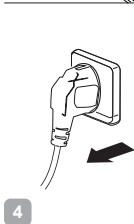


2

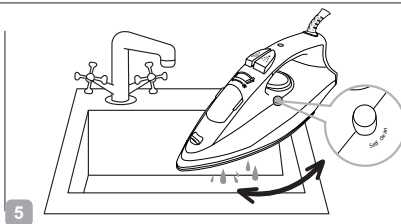


3

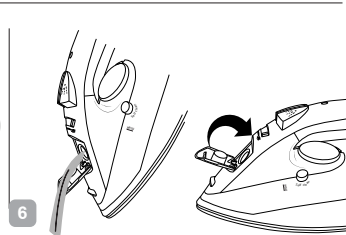
A5



4



5



6

СОДЕРЖАНИЕ

МЕРЫ БЕЗОПАСНОСТИ.....	7
Технические характеристики	10
Комплектация	10
Устройство модели.....	10
I. ПЕРЕД НАЧАЛОМ ИСПОЛЬЗОВАНИЯ.....	10
II. ЭКСПЛУАТАЦИЯ ПРИБОРА	11
Наполнение резервуара для воды.....	11
Использование	11
Паровой удар.....	11
Функция вертикального отпаривания.....	12
Система «Капля-стоп».....	12
Система автоотключения.....	12
Таблица выбора режимов глажения для различных тканей	12
III. УХОД ЗА ПРИБОРОМ	13
Функция самоочистки	13
Хранение и транспортировка	13
IV. ПЕРЕД ОБРАЩЕНИЕМ В СЕРВИС-ЦЕНТР.....	13
V. ГАРАНТИЙНЫЕ ОБЯЗАТЕЛЬСТВА.....	14

УВАЖАЕМЫЙ ПОКУПАТЕЛЬ!

Благодарим вас за то, что отдали предпочтение бытовой технике REDMOND.

REDMOND — это качество, надежность и неизменно внимательное отношение к потребностям клиентов. Надеемся, что вам понравится продукция компании и вы также будете выбирать наши изделия в будущем.

Утюг REDMOND RI-C262 — это современное устройство для глажения с простым и надежным механизмом управления, системой автоотключения, защитой от накипи и протекания.

Хотите узнать больше? Посетите наш сайт www.redmond.company.

Здесь вы найдете актуальную информацию о предлагаемой технике REDMOND и ожидаемых новинках, сможете получить консультацию онлайн, а также заказать продукцию REDMOND и оригинальные аксессуары к ней в нашем интернет-магазине.

Служба поддержки пользователей REDMOND в России: 8-800-200-77-21 (звонок по России бесплатный).



Прежде чем использовать данное изделие, внимательно прочитайте руководство по эксплуатации и сохраните его в качестве справочника. Правильное использование прибора значительно продлит срок его службы.

Меры безопасности и инструкции, содержащиеся в данном руководстве, не охватывают все возможные ситуации, которые могут возникнуть в процессе эксплуатации прибора. При работе с устройством пользователь должен руководствоваться здравым смыслом, быть осторожным и внимательным.

МЕРЫ БЕЗОПАСНОСТИ

- Производитель не несет ответственности за повреждения, вызванные несоблюдением техники безопасности и правил эксплуатации изделия.
- Данный электроприбор предназначен для использования в бытовых условиях и может применяться в квартирах, загородных домах, гостиничных номерах, бытовых помещениях магазинов, офисов или в других подобных условиях непромышленной эксплуатации. Промышленное или любое другое нецелевое использование устройства будет считаться нарушением условий надлежащей эксплуатации изделия.

В этом случае производитель не несет ответственности за возможные последствия.

- Перед подключением устройства к электросети проверьте, совпадает ли ее напряжение с номинальным напряжением питания прибора. Эта информация указана в технических характеристиках и на заводской табличке изделия.
- Используйте удлинитель, рассчитанный на потребляемую мощность прибора: несоответствие параметров может привести к короткому замыканию или возгоранию кабеля.
- Подключайте прибор только к розеткам, имеющим заземление, – это обязательное требование электробезопасности. Используя удлинитель, убедитесь, что он также имеет заземление.
- Выключайте прибор из розетки после использования, а также во время его очистки или перемещения. Извлекайте электрошнур сухими руками, удерживая его за штепсель, а не за провод.

- Прибор не должен оставаться без присмотра, пока он присоединен к электросети.
- Во время наполнения резервуара для воды прибор не должен быть подключен к электросети.

STOP

ВНИМАНИЕ! Во время работы прибор нагревается! Не касайтесь подошвы утюга во время его работы и сразу после эксплуатации. Используйте только специальные поверхности для глажения. Не оставляйте прибор включенным без присмотра, после использования сразу отключайте его от электросети.

- Используйте прибор только по назначению. Использование прибора в целях, отличающихся от указанных в данном руководстве, является нарушением правил эксплуатации.
- Не протягивайте шнур электропитания в дверных проемах, вблизи источников тепла, газовых и электрических плит. Следите за тем, чтобы электрошнур не перекручивался и не перегибался,

не соприкасался с острыми предметами, углами и кромками мебели.

STOP *ПОМНИТЕ: случайное повреждение кабеля электропитания может привести к неполадкам, которые не соответствуют условиям гарантии, а также к поражению электротоком. При повреждении шнура питания его замену, во избежание опасности, должен производить изготовитель, сервисная служба или аналогичный квалифицированный персонал.*

- Перед очисткой прибора убедитесь, что он отключен от электросети и полностью остыл. Строго следуйте инструкциям по очистке прибора.

STOP *ЗАПРЕЩАЕТСЯ погружать корпус прибора в воду!*

- Прибор не предназначен для использования лицами (включая детей) с пониженными физическими, психическими или умственными способностями или при отсутствии у них опыта или

знаний, если они не находятся под контролем или не проинструктированы об использовании прибора лицом, ответственным за их безопасность. Дети должны находиться под присмотром для недопущения игры с прибором.

- Запрещены самостоятельный ремонт прибора или внесение изменений в его конструкцию. Ремонт прибора должен производиться исключительно специалистом авторизованного сервис-центра. непрофессионально выполненная работа может привести к поломке прибора, травмам и повреждению имущества.

STOP *ЗАПРЕЩЕНО использование изделия при любых неисправностях.*

Технические характеристики

Модель.....	RI-C262
Напряжение.....	220-240 В, 50 Гц
Мощность.....	2200-2400 Вт
Защита от поражения электротоком.....	класс I
Управление.....	механическое
Покрывание подошвы.....	керамическое
Покрывание ручки.....	прорезиненное
Объем резервуара для воды.....	360 мл
Паровой удар.....	130 г/мин
Постоянная подача пара.....	30 г/мин
Сухое глажение.....	есть
Вертикальное отпаривание.....	есть
Функция самоочистки.....	есть
Функция автоотключения.....	есть
Защита от накипи.....	есть
Защита от протекания.....	есть
Индикация.....	светодиодная
Габаритные размеры.....	115 × 150 × 290 мм
Вес нетто (без воды).....	1,2 кг ± 3%
Длина шнура электропитания.....	2 м

Комплектация

Утюг.....	1 шт.
Мерный стакан.....	1 шт.
Руководство по эксплуатации.....	1 шт.
Сервисная книжка.....	1 шт.

Производитель имеет право на внесение изменений в дизайн, комплектацию, а также в технические характеристики изделия в ходе совершенствования своей продукции без дополнительного уведомления об этих изменениях.

Устройство модели (схема А1, стр. 3)

1. Подошва с керамическим покрытием
2. Отметка максимального уровня воды в резервуаре (при вертикальном положении утюга)
3. Кнопка самоочистки
4. Регулятор нагрева подошвы
5. Резервуар для воды (повышенная емкость)
6. Индикатор питания
7. Индикатор нагрева
8. Распылитель воды
9. Крышка резервуара для воды
10. Регулятор подачи пара
11. Кнопка распыления воды
12. Кнопка интенсивной подачи пара (парового удара)
13. Ручка с прорезиненной вставкой
14. Шарнирное крепление шнура
15. Электрошнур
16. Мерный стакан

I. ПЕРЕД НАЧАЛОМ ИСПОЛЬЗОВАНИЯ

Аккуратно достаньте изделие и его комплектующие из коробки. Удалите все упаковочные материалы и рекламные наклейки (при наличии).



Обязательно сохраните на месте предупреждающие наклейки, наклейки-указатели и табличку с серийным номером изделия на его корпусе!

После транспортировки или хранения при низких температурах необходимо выдержать прибор при комнатной температуре не менее 2 часов перед включением.

Полностью размотайте электрошнур. Протрите корпус и подошву утюга влажной тканью. Вытрите прибор насухо.

i На некоторые детали нового утюга нанесено защитное покрытие, поэтому при первом включении может появиться посторонний запах. Это временное явление, которое совершенно безопасно для работы прибора и быстро исчезнет.

II. ЭКСПЛУАТАЦИЯ ПРИБОРА

Наполнение резервуара для воды (схема А2, стр. 4)

1. Убедитесь, что прибор отключен от электросети. Переведите регулятор нагрева подошвы в положение «Min», а регулятор подачи пара – в положение ☞.
2. С помощью мерного стакана залейте в резервуар воду не выше отметки максимального уровня «max» на корпусе прибора.
3. Закройте крышку резервуара.
4. Установите утюг в вертикальное положение.

! **ВНИМАНИЕ!** Не заливайте воду непосредственно из-под крана во избежание попадания ее внутрь корпуса прибора или на шнур электропитания.

Прибор предназначен для работы с водопроводной водой. Если в вашем регионе очень жесткая вода, рекомендуется смешивать водопроводную и очищенную воду в пропорции 1:1.

Использование (схема А3, стр. 4)

! Перед началом использования убедитесь, что выбранная температура и способ глажения соответствуют указанию на ярлыке изделия, которое вы собираетесь гладить. (см. Таблицу выбора режимов глажения для различных тканей).

1. Вращая регулятор нагрева подошвы, установите необходимую температуру.
2. Установите регулятор подачи пара в нужное положение.

i **ВНИМАНИЕ!** Постоянная подача пара происходит только тогда, когда утюг находится в горизонтальном положении, при высокой температуре нагрева подошвы. Если регулятор подачи пара открыт (установлен не в положение ☞), при низкой температуре возможно вытекание воды из отверстий на подошве утюга.

3. Подключите прибор к электросети. Загорятся индикатор питания и индикатор нагрева.
4. Когда подошва прибора нагреется до заданной температуры, индикатор нагрева погаснет, можно приступать к глажению.
5. Для увлажнения ткани нажимайте на кнопку распыления воды.
6. По завершении работы отключите прибор от электросети, слейте воду, установите регулятор нагрева подошвы в положение «Min», а регулятор подачи пара – в положение ☞. Слейте воду из резервуара.


i Не оставляйте воду в резервуаре утюга во избежание образования известковых отложений и загрязнений, которые могут испачкать ткани в процессе глажения.

Паровой удар (схема А4, стр. 5)

Паровой удар предназначен для разглаживания плотных и сильно мнущихся тканей. Для корректной работы данной функции температура подошвы должна быть высокой (положение ☞ на регуляторе). Паровой удар производится короткими нажатиями кнопки ☞ во время глажения. Интервалы между

нажатиями на кнопку должны быть не менее 2-3 секунд. Функцию парового удара можно использовать при вертикальном отпаривании.

Функция вертикального отпаривания (схема А4, стр. 5)

Данная функция позволяет разглаживать как легкие по структуре ткани (тюль), так и тяжелые (шторы), а также пальто, пиджаки и т. п., не снимая их с вешалки. Расположите утюг вертикально, подошвой в направлении отпариваемой ткани. Ведя утюгом сверху вниз, выполните несколько коротких нажатий на кнопку . Через каждые 5 нажатий переведите утюг в горизонтальное положение.

STOP

ВНИМАНИЕ! Температура пара очень высокая! Во избежание ожогов не допускайте контакта с паром, выходящим из отверстий на подошве утюга. Не отпаривайте одежду на человеке!

Система «Капля-стоп»

В приборе реализована автоматическая система «Капля-стоп», предотвращающая протекание воды из отверстий на подошве утюга при сухом глажении. Благодаря этому вы можете разглаживать даже самые delicate ткани без риска повредить их.

Система автоотключения

Данная функция обеспечивает безопасность эксплуатации утюга и позволяет экономить электроэнергию. Если прибор находится в неподвижном состоянии, срабатывает система автоматического отключения:

- для утюга в горизонтальном положении и на боку – приблизительно через 30 секунд;

- для утюга в вертикальном положении – приблизительно через 8 минут.

При срабатывании функции автоотключения нагрев подошвы прекратится, прибор подаст несколько звуковых сигналов, индикатор питания начнет мигать. Для продолжения работы поднимите утюг за ручку и переведите в горизонтальное положение, нагрев возобновится, индикатор питания перестанет мигать.

Таблица выбора режимов глажения для различных тканей

Символ на регуляторе нагрева подошвы	Тип ткани	Рекомендации	
•	Акрил	Гладить с осторожностью. Использование пара является рискованным, возможно вытекание воды из подошвы утюга и, как следствие, появление разводов на ткани	
	Полиамидные ткани (капрон, нейлон)		
	Полиуретан		
	Ацетатные волокна	Ткань лучше гладить по изнаночной стороне, так как она плохо переносит нагрев. Ацетат сохнет быстро и почти не нуждается в глажении	
	Полиэстер	Рекомендуется гладить через влажную ткань	
••	Вискоза	При повышенной температуре изменяет цвет, прилипает, твердеет и разрушается, возможна усадка	
	SILK/WOOL	Шелк	Шелковую ткань лучше не опрыскивать водой, так как от неравномерной влажности возможно образование разводов
		Шерсть	Ткань лучше опрыскивать водой или гладить через влажную ткань. При повышенной температуре возможна усадка

Символ на регуляторе нагрева подошвы	Тип ткани	Рекомендации
...	COTTON/ LINEN	Хлопок/Лен
		Рекомендуется режим отпаривания


III. УХОД ЗА ПРИБОРОМ

Перед очисткой прибора убедитесь, что он отключен от электросети и полностью остыл. Корпус прибора и подошву можно очистить влажной тканью или губкой.

STOP ЗАПРЕЩАЕТСЯ опускать прибор в воду или промывать под струей воды; использовать для очистки абразивные и спиртосодержащие моющие средства, металлические щетки и т. д.

Функция самоочистки (схема А5, стр. 5)

Данная функция служит для очистки утюга от образовавшейся накипи в соплах подошвы. Рекомендуется проводить процедуру самоочистки 2-3 раза в месяц. Чем жестче используемая вода, тем чаще требуется самоочистка.

1. Залейте воду в резервуар до отметки «таж».
2. Переведите регулятор подачи пара в положение . Установите регулятор температуры нагрева подошвы в положение «Мах». Подключите утюг к электросети, загорятся индикатор питания и индикатор нагрева.
3. Когда подошва утюга нагреется, индикатор нагрева погаснет. Отсоедините утюг от электросети и поместите его в горизонтальном положении над раковиной.
4. Нажмите и удерживайте кнопку «Self clean», пока выход горячей воды и пара из отверстий подошвы не прекратит-

ся. Рекомендуется покачивать утюг вперед-назад. Выходящие из отверстий пар и горячая вода удалят загрязнения.

5. После очистки откройте крышку резервуара для воды и слейте оставшуюся в резервуаре воду. Закройте крышку.

Хранение и транспортировка


Храните прибор в сухом вентилируемом месте вдали от нагревательных приборов и попадания прямых солнечных лучей. Чтобы не повредить рабочую поверхность, всегда храните утюг в вертикальном положении. Не допускайте соприкосновения подошвы утюга с металлическими и иными твердыми предметами. Не храните утюг с водой во избежание образования известковых отложений и загрязнений, пачкающих ткани в процессе глажения.

При транспортировке и хранении запрещается подвергать прибор механическим воздействиям, которые могут привести к повреждению прибора и/или нарушению целостности упаковки.

Необходимо беречь упаковку прибора от попадания воды и других жидкостей.

IV. ПЕРЕД ОБРАЩЕНИЕМ В СЕРВИС-ЦЕНТР

Неисправность	Возможная причина	Способ устранения
Подошва утюга не нагревается, индикатор не горит	Прибор не подключен к электросети	Подключите прибор к электросети
	Электророзетка неисправна	Подключите прибор к исправной розетке

Неисправность	Возможная причина	Способ устранения
Подошва утюга нагревается слабо	Установлена слишком низкая температура нагрева	Вращением регулятора нагрева подошвы утюга установите необходимую температуру
Отсутствует пар	Подача пара перекрыта (регулятор подачи пара находится в положении )	Установите регулятор пара в необходимое вам положение
Интенсивность подачи пара недостаточна	В резервуаре слишком мало воды	Наполните резервуар водой как минимум на 1/4
	Регулятор пара стоит в положении слабой подачи пара	Переведите регулятор пара в положение средней или сильной подачи пара
	Действует система «Капля-стоп»	Подождите, пока не будет достигнута необходимая температура подошвы утюга (индикатор нагрева погаснет)
Выходящий из отверстий пар пачкает белье	Вы использовали воду с химическими добавками	Не заливайте в резервуар воду с химическими добавками
	Вы использовали дистиллированную или смягченную воду	Используйте обычную водопроводную воду или смесь из водопроводной и очищенной воды в пропорции 1:1
	Вы не удалили воду из резервуара после предыдущего использования	Проведите самоочистку прибора (см. раздел «Функция самоочистки»). Всегда выливайте воду из утюга по окончании работы
Подошва утюга загрязнилась и пачкает белье	Была установлена слишком высокая температура подошвы утюга	Сверьтесь с ярлыками на изделии и «Таблицей выбора режимов глажения для различных тканей»
	Вы недостаточно прополоскали белье или гладите новую одежду, не прополоскав ее	Очистите подошву согласно рекомендациям раздела «Уход за прибором». Прополощите одежду, убедитесь, что на ней не осталось мыла или других чистящих веществ

Неисправность	Возможная причина	Способ устранения
Из отверстий подошвы утюга вытекает вода	Установлена слишком низкая температура нагрева подошвы	Установите регулятор нагрева подошвы в положение ** или ***
	Слишком низкая температура подошвы из-за частого нажатия кнопки интенсивной подачи пара	Увеличьте интервалы между нажатиями кнопки интенсивной подачи пара
На подошве утюга царапины и другие повреждения	Вы поместили утюг на металлическую подставку	Используйте специальные подставки для утюга. Храните утюг в вертикальном положении
	Подошва была повреждена фурнитурой на одежде (заклепки, молнии, пуговицы и т.д.)	В процессе глажения старайтесь не задевать молнии, заклепки и другие твердые предметы, которые могут повредить подошву утюга

i В случае если неисправность устранить не удалось, обратитесь в авторизованный сервисный центр.

V. ГАРАНТИЙНЫЕ ОБЯЗАТЕЛЬСТВА

На данное изделие предоставляется гарантия сроком на 12 месяцев с момента его приобретения. В течение гарантийного периода изготовитель обязуется устранить путем ремонта, замены деталей или замены всего изделия любые заводские дефекты. Гарантия вступает в силу только в том случае, если дата покупки подтверждена печатью магазина и подписью продавца на оригинальном гарантийном талоне. Настоящая гарантия признается лишь в том случае, если изделие применялось в соответствии с руководством по эксплуатации, не ремонтировалось, не разбиралось и не было повреждено в

результате неправильного обращения с ним, а также сохранена полная комплектность изделия. Данная гарантия не распространяется на естественный износ изделия.

Срок службы изделия и срок действия гарантийных обязательств на него исчисляются со дня продажи или с даты изготовления изделия (в случае, если дату продажи определить невозможно). Дату изготовления прибора можно найти в серийном номере, расположенном на идентификационной наклейке на корпусе изделия. Серийный номер состоит из 13 знаков. 6-й и 7-й знаки обозначают месяц, 8-й – год выпуска устройства.

0	0	0	0	0	1	1	2	3	3	3	3	3
---	---	---	---	---	---	---	---	---	---	---	---	---

1 – месяц производства (01 – январь, 02 – февраль ... 12 – декабрь)

2 – год производства (1 – 2011 г., 2 – 2012 г. ... 0 – 2020 г.)

3 – серийный номер модели

Установленный производителем срок службы прибора составляет 3 года со дня его приобретения при условии, что эксплуатация изделия производится в соответствии с данным руководством и применимыми техническими стандартами.

Утилизацию упаковки, руководства пользователя, а также самого прибора необходимо производить в соответствии с местной программой по переработке отходов. Проявите заботу об окружающей среде: не выбрасывайте такие изделия вместе с обычным бытовым мусором.



Перш ніж використовувати даний виріб, уважно прочитайте посібник з його експлуатації і збережете як довідник. Правильне використання приладу значно продовжить термін його служби.

Заходи безпеки та інструкції, що містяться в цьому посібнику, не охоплюють всі можливі ситуації, які можуть виникнути в процесі експлуатації приладу. Під час використання пристрою користувач повинен керуватися здоровим глуздом, бути обережним і уважним.

ЗАХОДИ БЕЗПЕКИ

- Виробник не несе відповідальності за uszkodження, викликані недотриманням вимог техніки безпеки і правил експлуатації виробу.
- Даний електроприлад являє собою пристрій для застосування в побутових умовах і може застосовуватися в квартирах, замських будинках, готельних номерах, побутових приміщеннях магазинів, офісів або в інших подібних умовах непромислової експлуатації. Промислове або будь-яке інше нецільове використання пристрою буде вважатися порушенням умов належної експлуатації виробу. У цьому випадку виробник не несе відповідальності за можливі наслідки.

- Перед включенням пристрою до електромережі перевірте, чи збігається її напруга з номінальною напругою живлення приладу (див. технічні характеристики або заводську табличку виробу).
- Використовуйте подовжувача, розрахований на споживану потужність приладу, – невідповідність параметрів може привести до короткого замикання або загоряння кабелю.
- Підключайте прилад тільки до розеток, що мають заземлення, – це обов'язкова вимога захисту від поразки електричним струмом. Використовуючи подовжувача, переконаєтеся, що він також має заземлення.
- Виключайте прилад з розетки після використання, а також під час його чищення або переміщення. Витягайте електрошнур сухими руками, утримуючи його за вилку, а не за провід.
- Прилад не має залишатися без нагляду, поки він приєднаний до електромережі.

- Під час наповнення резервуара для води прилад має бути відключений від електромережі.

STOP *УВАГА! Під час роботи прилад нагрівається! Не торкайтеся руками підшови праски в процесі й відразу після експлуатації. Використовуйте лише спеціальні поверхні для прасування. Не залишайте прилад увімкненим без нагляду, після використання відразу відключайте його від електромережі.*

- Використовуйте прилад лише за призначенням. Використання приладу в цілях, що відрізняються від вказаних у даній інструкції, є порушенням правил експлуатації.
- Не протягайте шнур електроживлення в дверних прорізах або поблизу джерел тепла. Стежте за тим, щоб електрошнур не перекручувався і не перегинався, не стикався з гострими предметами, кутами і краями меблів.

STOP *ПАМ'ЯТАЙТЕ: випадкове пошкодження кабелю електроживлення може призвести*

до неполадок, які не відповідають умовам гарантії, а також до ураження електрострумом.

- Перед очищенням приладу переконайтеся, що він відключений від електромережі і цілком охолов. Суворо дотримуйтеся інструкцій з очищення приладу.

STOP *ЗАБОРОНЯЄТЬСЯ занурювати корпус приладу у воду або поміщати його під струмінь води!*

- Даний прилад не призначений для використання людьми (включаючи дітей), у яких є фізичні, нервові або психічні відхилення або брак досвіду і знань, за винятком випадків, коли за такими особами здійснюється нагляд або проводиться їхнє інструктування щодо використання даного приладу особою, що відповідає за їхню безпеку. Необхідно здійснювати нагляд за дітьми з метою недопущення їхніх ігор із приладом, його комплектуючими, а також його заводським упакуванням. Очищення

й обслуговування пристрою не повинні вироблятися дітьми без догляду дорослих.

- Заборонено самостійний ремонт приладу або внесення змін у його конструкцію. Усі роботи з обслуговування і ремонту повинні виконуватися авторизованим сервіс-центром. Непрофесійно виконана робота може привести до поломки приладу, травмат і ушкодженню майна.

STOP

ЗАБОРОНЯЄТЬСЯ використання приладу за будь-яких несправностей.

Технічні характеристики

Модель.....	RI-C262
Напруга	220-240 В, 50 Гц
Потужність.....	2200-2400 Вт
Захист від ураження електричним струмом	клас I
Тип управління	механічний
Покриття підшви	керамічне
Поверхня ручки.....	прогумована
Ємність резервуара для води.....	360 мл
Сильний паровий удар	130 г/хв
Постійна подача пари	30 г/хв
Сухе прасування	€
Вертикальне відпарювання	€
Функція самоочищення.....	€
Функція автоматичного вимкнення	€
Захист від накипу	€
Функція «Крапля-стоп»	€
Індикація.....	світлодіодна
Габаритні розміри.....	115 × 150 × 290 мм
Вага нетто (без води).....	1,2 кг ± 3%
Довжина шнура.....	2 м

Комплектація

Праска.....	1 шт.
Мірна склянка	1 шт.
Інструкція з експлуатації.....	1 шт.
Сервісна книжка.....	1 шт.

Виробник має право на внесення змін до дизайну, комплектації, а також до технічних характеристик виробу під час вдосконалення своєї продукції без додаткового повідомлення про ці зміни.

Будова приладу (схема **A1**, стор. 3)

1. Підшова з керамічним покриттям
2. Позначка максимального рівня води в резервуарі (у вертикальному положенні праски)
3. Кнопка самоочищення
4. Регулятор температури підшови
5. Резервуар для води (має підвищену ємкість)
6. Індикатор живлення
7. Індикатор нагріву
8. Розпилювач води
9. Кришка резервуара для води
10. Регулятор подачі пари
11. Кнопка розпилення води
12. Кнопка інтенсивної подачі пари (парового удару)
13. Прогумована ручка
14. Шарнірне кріплення шнура
15. Шнур електроживлення
16. Мірна склянка

I. ПЕРЕД ПОЧАТКОМ ВИКОРИСТАННЯ

Акуратно дістаньте виріб і його комплектуючі з коробки. Видайте усі пакувальні матеріали та рекламні наклейки.



Обов'язково збережіть на місці застережні наклейки, наклейки-показчики (за наявності) і табличку з серійним номером виробу на його корпусі!

Після транспортування або зберігання за низьких температур необхідно витримати прилад за кімнатної температури не менше ніж 2 години перед увімкненням.


Повністю розмотайте електрошнур. Корпус приладу протріть вологою тканиною, ретельно просушіть усі елементи приладу перед увімкненням в електромережу.



На деякі деталі нової праски нанесено захисне покриття, тому після першого увімкнення може з'явитися неприємний запах. Це тимчасове явище, яке є абсолютно безпечним для роботи праски та швидко зникне.

II. ЕКСПЛУАТАЦІЯ ПРАСКИ

Наповнення резервуара для води (схема **A2**, стор. 4)

1. Переконайтеся, що прилад не підключено до електромережі. Переведіть регулятор нагрівання підшови в положення «Min», а регулятор подачі пари – в положення .
2. За допомогою мірної склянки налейте в резервуар воду не вище за позначку «max» на корпусі приладу.
3. Закрийте кришку резервуара.
4. Встановіть праску у вертикальне положення.



УВАГА! Не наливайте воду безпосередньо з-під крана, щоб уникнути її потрапляння всередину корпусу приладу або на шнур електроживлення.

Прилад призначений для роботи з водопровідною водою. Якщо у вашому регіоні дуже жорстка вода, рекомендується змішувати водопровідну та дистильовану воду в пропорції 1:1.


Використання (схема А3, стор. 4)




Перед початком використання переконайтеся, що вибрані температура й спосіб прасування відповідають вказівкам на ярлику виробу, який ви збираєтеся прасувати (див. Таблицю вибору режимів прасування для різних тканин).


1. Повертаючи регулятор температури підшови, встановіть необхідну температуру нагрівання відповідно до типу тканини.
2. Встановіть регулятор подачі пари в потрібне положення.




УВАГА! Постійна подача пари відбувається тільки тоді, коли праска знаходиться в горизонтальному положенні, за високої температури підшови. Якщо регулятор подачі пари відкритий (не в положенні ) , за низької температури можливе витікання води з отворів на підшові праски.

3. Підключіть шнур електроживлення до електромережі. Спалахне індикатор живлення і індикатор нагріву.
4. Після того як підшова нагріється до встановленої температури, індикатор нагріву згасне. Можна починати прасування.
5. Для зволоження тканини натисніть на кнопку розпилення води.
6. Після завершення роботи відключіть прилад від електромережі, злийте воду, встановіть регулятор нагрівання підшови в положення «Min», а регулятор подачі пари – в положення . Злийте воду, що залишилася в резервуарі.

Паровий удар (схема А4, стор. 5)

Функція парового удару необхідна для прасування цупких і сильно зім'ятих тканин. Паровий удар здійснюється короткими натисненнями кнопки  під час прасування. Інтервали між натисненнями на кнопку мають бути не менше ніж 2-3 секунди. Функцію парового удару можна використовувати під час вертикального прасування.

Вертикальне відпарювання (схема А4, стор. 5)

Дана функція дозволяє випрасовувати як легкі за структурою тканини (тюль), так і важкі (штори), а також пальта, піджаки тощо, не знімаючи їх із вішалки. Розташуйте праску вертикально, підшово у напрямку тканини, що відпарюється. Тримайте праску на відстані декількох сантиметрів від виробів, що відпарюються, щоб не зіпсувати делікатні тканини. Рухаючи праску зверху вниз, виконайте декілька коротких натиснень на кнопку . Через кожних 5 натиснень переводьте праску в горизонтальне положення.



УВАГА! Температура пари дуже висока! Щоб уникнути опіків, не допускайте контакту з паром, яка виходить з отворів на підшові праски. Не відпарюйте одяг на людині!

Система «Крапля-стоп»

Автоматична система «Крапля-стоп» запобігає протіканню води й дозволяє прасувати навіть найделікатніші тканини без ризику пошкодити їх.

Система автовимкнення

Функція автовимкнення забезпечує безпеку експлуатації праски та дозволяє заощаджувати електроенергію. Якщо прилад зна-

ходиться в нерухомому стані, спрацьовує система автоматичного вимкнення:

- для праски в горизонтальному положенні або на боці – приблизно через 30 секунд;
- для праски у вертикальному положенні – приблизно через 8 хвилин.

У разі спрацювання функції автовимкнення нагрівання підшови припиниться, пролунає сигнал, після цього індикатор живлення почнет мерехтити. Для продовження роботи підійміть праску за ручку, індикатор живлення перестане мерехтити.

Таблиця вибору режимів прасування для різних тканин

Символ на регуляторі нагрівання		Тип тканини	Рекомендації
•	SYNTHETICS	Акрил	Прасувати обережно. Використання пари є ризикованим, можливе витікання води з підшови праски і, як наслідок, поява плям на тканині
		Поліамідні тканини (капрон, нейлон)	
		Поліуретан	
		Ацетатні волокна	Тканину краще прасувати з виворітного боку, оскільки вона погано переносить нагрівання. Ацетат швидко сохне та майже не потребує прасування
		Поліестер	Рекомендується прасувати через вологу тканину
		Віскоза	За підвищеної температури змінює колір, прилипає, твердне та руйнується, можлива усадка

Символ на регуляторі нагрівання		Тип тканини	Рекомендації
••	SILK/WOOL	Шовк	Шовкову тканину краще не збризкувати водою, оскільки від нерівномірного зволоження можливе утворення плям
		Вовна	Тканину краще збризкувати водою або прасувати через вологу тканину. За підвищеної температури можлива усадка
•••	COTTON/LINEN	Бавовна/Льон	Рекомендується режим відпарювання

III. ДОГЛЯД ЗА ПРИЛАДОМ


Перед очищенням підшови праски переконайтеся, що вона відключена від електромережі та повністю охолола. Підшову можна очистити вологою тканиною або губкою.

STOP ЗАБОРОНЯЄТЬСЯ занурювати корпус приладу у воду або поміщати його під струмінь води! Не використовуйте абразивні мийні засоби й губки з металевим або абразивним покриттям, а також хімічно агресивні речовини.

Функція самоочищення (схема А5, стор. 5)

Дана функція призначена для очищення праски від накипу, що утворився в соплах підшови. Рекомендується здійснювати самоочищення праски 2-3 рази на місяць. Чим жорсткіше використовується вода, тим частіше потрібне самоочищення.

1. Налийте воду в резервуар до позначки «max».

2. Перекрийте подачу пари (прокрутіть регулятор пари вліво до положення ) . Встановіть регулятор температури нагрівання підшови в положення «Мах». Підключіть праску до електромережі, спалахне індикатор живлення і індикатор нагріву.
3. Коли індикатор нагріву згасне, від'єднайте праску від електромережі та помістіть її в горизонтальному положенні над раковину.
4. Натисніть і утримуйте кнопку самоочищення «Self clean», поки вихід гарячої води й пари з отворів підшови не припиниться. При цьому рекомендується рухати праску вперед-назад. Пара та кипляча вода, що виходять з отворів, видалять забруднення.
5. Після очищення відкрийте кришку резервуара для води та злийте воду, що залишилася в резервуарі. Закрийте кришку.

Зберігання та транспортування

Зберігайте прилад у сухому місці подалі від нагрівальних приладів і прямих сонячних променів. Щоб не пошкодити робочу поверхню, завжди зберігайте праску у вертикальному положенні. Не допускайте зіткнення підшови праски з металевими й іншими твердими предметами. Завжди зливайте воду з праски, щоб уникнути утворення вапняних відкладень і забруднень на внутрішній поверхні резервуара.

Під час транспортування та зберігання забороняється піддавати прилад механічному впливу, який може призвести до пошкодження пристрою та/або порушення цілісності упаковки.

Необхідно берегти упаковку приладу від потраплення води й інших рідин.

IV. ПЕРЕД ЗВЕРНЕННЯМ ДО СЕРВІС-ЦЕНТРУ

Несправність	Можлива причина	Спосіб усунення
Підшови праски не нагрівається, індикатор не горить	Прилад не підключено до електромережі	Підключіть прилад до електромережі
	Електророзетка несправна	Підключіть прилад до справної електророзетки
Підшови праски нагрівається погано	Встановлено дуже низьку температуру нагрівання	Повертаючи регулятор нагрівання підшови праски, встановіть необхідну температуру
Немає пари	Подачу пари перекрито	Встановіть регулятор пари в необхідне для вас положення
Інтенсивність подачі пари недостатня	У резервуарі дуже мало води	Заповніть резервуар для води як мінімум на 1/4
	Регулятор пари стоїть у положенні середньої подачі пари	Повертаючи регулятор, збільште подачу пари
	Діє функція «Крапля-стоп»	Почекайте, поки не буде досягнуто належної температури підшови праски (індикатор нагріву згасне)
Пара, що виходить із отворів підшови праски, бруднить білизну	Ви використовували воду з хімічними добавками	Не наливайте в резервуар воду з хімічними добавками
	Ви використовували дистильовану або пом'якшену воду	Використовуйте звичайну водопровідну воду або суміш з водопровідної та очищеної води в пропорції 1:1
	Ви не видалили воду з резервуара після попереднього використання	Проведіть самоочищення приладу (див. розділ «Функція самоочищення»). Завжди виливайте воду з праски після закінчення роботи

Несправність	Можлива причина	Спосіб усунення
Підшова праски забруднилась і бруднить білизну	Було встановлено за- надто високу темпера- туру підшови праски	Звертєся з ярликами на výro- бі та «Таблицю вибору ре- жимів прасування для різних тканин»
	Ви недостатньо пропо- лоскали білизну або прасуєте новий одяг, не прополоскавши його	Очистіть підшову. Прополо- щіть одяг, переконайтеся, що на ньому не залишилося мила або інших очищувальних речовин
З отворів підшови праски витікає вода	Встановлено дуже низьку температуру нагрівання підшови	Встановіть регулятор нагрі- вання підшови в положення •••
	Дуже низька темпера- ра підшови через часте натиснення кнопки інтен- сивної подачі пари	Збільште інтервали між на- тисненнями кнопки інтенсив- ної подачі пари
На підшові праски подря- пини й інші пошкодження	Ви поставили праску на металеву підставку	Використовуйте спеціальні підставки для праски. Збері- гайте праску у вертикальному положенні
	Підшова була пошко- джена фурнітурою на одязі (заклепки, застіб- ки-блискавки, гудзики тощо)	Під час прасування намагай- теся не зачіпати застібки-бли- скавки, заклепки й інші тверді предмети, які можуть пошкодити підшову праски

i У разі, якщо несправність усунути не вдалося, зверніться до авторизованого сервісного центру.

V. ГАРАНТІЙНІ ЗОБОВ'ЯЗАННЯ

На цей виріб надається гарантія строком на 12 місяців з моменту його придбання. Впродовж гарантійного періоду вироб-

ник зобов'язується усунути шляхом ремонту, заміни деталей або заміни усього виробу будь-які заводські дефекти. Гарантія набуває чинності тільки у тому випадку, якщо дата купівлі підтверджена печаткою магазину і підписом продавця на оригінальному гарантійному талоні. Справжня гарантія признається лише у тому випадку, якщо прилад застосовувався відповідно до інструкції з експлуатації, не ремонтувався, не розбирався і не був пошкоджений в результаті неправильного поводження з ним, а також збережена повна комплектність виробу. Ця гарантія не поширюється на природний знос виробу.

Термін служби виробу і термін дії гарантійних зобов'язань на нього обчислюються з дня продажу або з дати виготовлення виробу (у разі, якщо дату продажу визначити неможливо).

Дату виготовлення приладу можна знайти в серійному номері, що розташований на ідентифікаційній наклейці на корпусі виробу. Серійний номер складається з 13 знаків. 6-й і 7-й знаки позначають місяць, 8-й – рік випуску пристрою.

0	0	0	0	0	1	1	2	3	3	3	3	3
---	---	---	---	---	---	---	---	---	---	---	---	---

1 – місяць виробництва (01 – січень, 02 – лютий ... 12 – грудень)

2 – рік виробництва (1 – 2011 р., 2 – 2012 р. ... 0 – 2020 р.)

3 – серійний номер моделі

Встановлений виробником термін служби приладу складає 3 роки з дня його придбання за умови, що експлуатація виробу здійснюється відповідно до цієї інструкції і застосованих технічних стандартів.

Упаковку, посібник користувача, а також сам прилад необхідно утилізувати відповідно до місцевої програми по переробці відходів. Не викидайте такі вироби разом із звичайним побутовим сміттям.



Осы бұйымды пайдаланудың алдында оны пайдалану бойынша нұсқаулықты мұқият оқыңыз және анықтамалық ретінде сақтап қойыңыз. Аспапты дұрыс пайдалансаңыз, оның қызмет ету мерзімі көпке ұзарады.

Бұл нұсқаулықтағы қауіпсіздік шаралары мен нұсқаулар құралды қолдану кезінде туындауы мүмкін барлық жағдайларды қамтымайды. Бұл құрылғымен жұмыс кезінде қолданушы ақылға сүйеніп, абай әрі мұқият болуы тиіс.

ҚАУІПСІЗДІК ШАРАЛАРЫ

- Өндіруші қауіпсіздік техникасы талаптарын және бұйымды пайдалану ережелерін ұстанбаудан туындаған зақымдар үшін жауап бермейді.
- Бұл электр аспап тұрмыстық жағдайларда қолданарналған құрылғы болып табылады және пәтерлерде, қала сыртындағы үйлерде, қонақ үй нөмірлерінде, дүкендер, офистердің тұрмыстық бөлмелерінде немесе өнеркәсіптік емес пайдаланудың басқа жағдайларында қолданыла алады. Құрылғыны өнеркәсіптік немесе кез келген басқа мақсатсыз пайдалану бұйымды дұрыс пайдалану шарттарын бұзу болып табылады. Бұл жағдайда өндіруші ықтимал салдарлар үшін жауап бермейді.

- Құрылғыны электр желіге қосудың алдында оның кернеуі аспап қоректенуінің номиналды кернеуіне сәйкес келетінін тексеріңіз (бұйымның техникалық сипаттамасын немесе зауыттық кестешесін қараңыз).
- Аспаптың тұтынылатын қуатына арналған ұзартқышты пайдаланыңыз. Бұл талапты ұстанбау қысқа тұйықталуға немесе кабельдің тұтануына әкеліп соқтыруы мүмкін.
- Аспапты тек жерлендірілген розеткаға қосыңыз – бұл тоқ соғуға қарсы қорғаныстың міндетті талабы. Ұзартқышты пайдаланылғанда ол да жерлендірілгеніне көз жеткізіңіз.
- Аспапты пайдаланған соң, сонымен қатар оны тазалау немесе жылжыту кезінде розеткадан ажыратыңыз. Электр бауды сымынан ұстамай, ашасынан құрғақ қолмен ұстап шығарыңыз.
- Аспап электр желісіне қосылғанша қараусыз қалмауы тиіс.

- Су резервуарын толтырған кезде аспап электр желісінен өшірулі болуы тиіс.

STOP

HAZAP AУДАРЫҢЫЗ! Жұмыс кезінде аспап қызады! Үтік жұмыс істеп тұрған кезде және пайдаланған соң бірден оның табағына қол тигізбеңіз. Үтіктеуге арналған арнайы беттерді ғана қолданыңыз. Аспапты қараусыз қосулы күйінде қалдырмаңыз, пайдаланған соң бірден оны электр желісінен ажыратыңыз.

- Аспапты тек мақсатына қарай қолданыңыз. Аспапты осы нұсқаулықта көрсетілгендерден ерекшеленетін мақсаттарда пайдалану пайдалану ережелерін бұзу болып табылады.
- Аспапты пайдаланған соң, сонымен қатар оны тазалау немесе жылжыту кезінде розеткадан ажыратыңыз. Электр бауды сымынан ұстамай, ашасынан құрғақ қолмен ұстап шығарыңыз.

STOP

ЖАДЫҢЫЗДА БОЛСЫН: электр қоректендіру кабелі зақымдалуы кепілдік шартта-

рына сәйкес келмейтін ақауларға, сонымен қатар электр тоғына ұрынуға әкеліп соқтыруы мүмкін.

- Аспапты тазалаудың алдында ол электр желіден ажыратылғанына және толық суығанына көз жеткізіңіз. Аспапты тазалау бойынша нұсқаулықтарды қатаң ұстаныңыз.

STOP

Аспап корпусын суға батыруға ТЫЙЫМ САЛЫНАДЫ немесе оны ағып тұрған су астына қою!

- Бұл аспап физикалық, жүйке немесе психикалық ауытқулары бар немесе тәжірибесі мен білімі жетіспейтін адамдардың (оның ішінде балалардың) қолдануына арналмаған, мұндай тұлғалар қадағаланып, олардың қауіпсіздігі үшін жауап беретін тұлға осы аспапты қолдануға қатысты нұсқау жасалған жағдайлардан басқа. Балалардың аспаппен, оның жинақтаушыларымен, сонымен қатар зауыттық орамымен ойнауына жол бермеу мақсатында қадағалап отыру қажет.

Құрылғыны тазалау және қызмет көрсетуді балалар ересектердің қарауынсыз жасамауы тиіс.

- Аспапты өздігіңізбен жөндеуге немесе құрылымына өзгеріс енгізуге тыйым салынады. Қызмет көрсету және жөндеу бойынша барлық жұмыстарды авторландырылған сервис-орталық жасауы керек. Біліксіз жасалған жұмыс аспаптың бұзылуына, жарақат пен мүлік зақымдануына әкеліп соқтыруы мүмкін.

STOP

НАЗАР АУДАРЫҢЫЗ! Аспапты кез келген ақауларда пайдалануға тыйым салынады.

Техникалық сипаттамалары

Үлгі	RI-C262
Қоректену.....	220-240 В, 50 Гц
Қуаты.....	2200-2400 Вт
Электр тоғымен зақымданудан қорғау.....	I дәреже
Басқару типі.....	механикалық
Табан жабындысы	керамическое
Резеңке қосылған сап	бар
Су қойма сыймдылығы	360 мл
Қатты бу соққысы.....	130 г/мин
Будың тұрақты түрде берілуі	30 г/мин
Құрғақ күйде үтіктеу.....	бар
Тігінен булау.....	бар
Өзін-өзі тазалау функциясы.....	бар
Автоматты түрде өшу функциясы	бар
Қақтан қорғаныс	бар
«Тамшы-стоп» функциясы	бар
Индикациясы.....	жарықдиодты
Габаритті көлемі.....	115 × 150 × 290 мм
Нетто салмағы (сусыз).....	1,2 кг ± 3%
Бау ұзындығы.....	2 м

Жинағы

Үтік	1 дана
Өлшеу стақаны.....	1 дана
Пайдалану бойынша нұсқаулық.....	1 дана
Сервистік кітапша.....	1 дана

Өндіруші келесі өзгерістер туралы қосымша хабарландырусыз өз өнімдерін жетілдіру барысында дизайнға, жинақталуға, сонымен қатар бұйымның техникалық сипаттамаларына өзгерістер енгізуге құқылы.

Құрылғысы (A1 сурет, 3 бет)

1. Қыш жабындысы табан
2. Ыдыста судың ең үлкен деңгейінің белгісі (үтік тік тұрғанда)
3. Өзін-өзі тазалау түймешігі
4. Табан температурасын реттегіші
5. Су ыдысы (көлемі үлкен)
6. Қоректену индикаторы
7. Қыздыру көрсеткіші
8. Су бүріккіші
9. Су ыдысының қақпағы
10. Бу жіберу реттегіші
11. Суды шашырату түймешігі
12. Буды қарқынды жіберу түймешігі
13. Резеңкелеген тұтқа
14. Өлшеу стақаны
15. Электр қоректену бауы
16. Өлшеу стақаны

I. ПАЙДАЛАНА БАСТАУ АЛДЫНДА

Бұйым мен оның құрамдастарын қораптан абайлап шығарыңыз. Барлық орау материалдары мен жарнамалық жапсырмаларды алып тастаңыз.



Корпусағы ескертетін жапсырма, жапсырма-көрсеткіш (бар болса) және бұйымның сериялық нөмірі бар кестешені орнында міндетті түрде сақтаңыз!

Тасымалдау немесе төмен температураларда сақтаған соң аспапты қосар алдында кем дегенде 2 сағатқа бөлме температурасында ұстау керек.


Электр бауды толық жайыңыз. Аспап корпусын ылғал матамен сүртiңiз, аспаптың барлық элементтерiн электр желiге қосар алдында мұқият кептiрiңiз.



Жаңа үтіктің кейбір бөлшектеріне қорғаныс жабыны қалталған, сондықтан бірінші рет қосқан кезде жағымсыз иіс пайда болуы мүмкін. Бұл құралдың жұмысына қауіпсіз және тез кететін уақытша құбылыс.

II. ҮТІКТІ ПАЙДАЛАНУ

Су ыдысын толтыру (A2 сурет, 4 бет)

1. Аспап электр желіге қосылмағанына көз жеткізіңіз. Табан қызу реттегішін «Min» күйіне, бу жіберу реттегіші  күйіне ауыстырыңыз.
2. Өлшеу стақаны көмегімен ыдысқа аспап корпусындағы «max» белгісінен асырмай су құйыңыз.
3. Ыдыс қақпағын жабыңыз.
4. Үтікті тік қойыңыз.



НАЗАР АУДАРЫҢЫЗ! Су аспап корпусының ішіне немесе электр қоректену бауына тимеуі үшін оны кранның өзінен құймаңыз.

Аспап құбырдағы сумен жұмыс істеуге арналған. Егер өңіріңізде су өте кермек болса, құбырдағы және дистилляцияланған суды 1:1 пропорциясымен араластыруға кеңес беріледі.

Пайдалану (A3) сурет, 4 бет)



Қолданар алдында үтіктеудің тәсілі мен таңдалған температура сіздің үтіктегілі жатқан бұйымның жапсырмасындағы нұсқауларға сәйкес келетініне көз жеткізіңіз (Әртүрлі мата үшін үтіктеу режимін таңдау кестесі қараңыз).

1. Температура реттегішін бұрып, үтіктелетін матаға сәйкес келетін белгіні аспап корпусындағы белгінің қасына орнатыңыз.
2. Бу жіберу реттегішін қажетті күйге орнатыңыз.



HAZAR AУДАРЫҢЫЗ! *Үтік көлденең күйде тұрып, табанының температурасы жоғары болғанда ғана бу үнемі беріліп тұрады. Егер бу жіберу реттегіші ашық тұрса (☞ күйінде емес), төменгі температурада үтік табанындағы тесіктерден су ағуы мүмкін.*

3. Үтікті электржеліге қосыңыз. Қоректену индикатор және қыздыру көрсеткіші жанады.
4. Ал үтіктің табаны белгіленген температураға дейін қызған кезде қыздыру көрсеткіші сөнеді. Үтіктеуге кірісуге болады.
5. Матаны ылғалдандыру үшін суды бұрку түймешігін басыңыз.
6. Жұмыс аяқталысымен табанды қыздыру реттегішін «Міп» күйіне, бу жіберу реттегішін ☞ күйіне орнатыңыз, құралды электр желісінен ажыратыңыз, ыдыста қалған суды төгіңіз

Бу соққысы (A4) сурет, 5 бет)

Будың соққы функциясы тығыз және қатты мыжылған матаны үтіктеу үшін қажет. Бу соққысы үтіктеу кезінде ☞ түймешігін қысқа басу арқылы жасалады. Басу арасындағы интервалдар кем дегенде 2-3 секунд болуы керек. Бу соққысы функциясын тігінен үтіктегенде пайдалануға болады.

Тігінен булау (A4) сурет, 5 бет)

Осы функция құрылымы жеңіл маталарды (тюль) да, ауыр перделерді де, сонымен қатар пальто, пиджакты және т.б. ілгіштен шешпей үтіктеуге мүмкіндік береді. Үтікті тік, табанын буланатын матаға қаратып, орналастырыңыз. Биязы матаны бүлдірмеу үшін үтікті буланатын бұйымдардан бірнеше сантиметр аралығында ұстаңыз. Үтікті жоғарыдан төмен жылжытып, қарқынды бу жіберу түймешігін кішкентай үзілістермен басыңыз. 5 рет басқан сайын үтікті көлденең күйге ауыстырыңыз.



HAZAR AУДАРЫҢЫЗ! *Бу температурасы өте жоғары! Күйін қалмау үшін үтік табанындағы тесіктерден шығатын буға тимеңіз. Адамның үстіндегі киімді буламаңыз!*

«Тамшы-стоп» жүйесі

Автоматты «Тамшы-стоп» жүйесі су ағызбайды және ең биязы матаны зақымдау тәуекелсіз үтіктеуге мүмкіндік береді.

Автоматты түрде өшіру жүйесі

Автоматты түрде өшу функциясы үтікті пайдалану қауіпсіздігін қамтамасыз етеді және электр энергиясын үнемдеуге мүмкіндік береді. Егер аспап қозғалмай тұрса, автоматты түрде өшу жүйесі іске қосылады:

- көлденең күйде немесе бүйірде жатқан үтік үшін – шамамен 30 секундтан кейін;
- тік күйде тұрған үтік үшін – шамамен 8 минуттан кейін.

Автоматты түрде өшу функциясы іске қосылғанда табанның қызуы тоқтайды, сигнал естіледі, бұдан кейін аспап қоректену индикаторы түсті болып өшіп тұрады. Жұмысты жалғастыру үшін үтікті тұтқасынан ұстаңыз. Қоректену индикаторы жыпылықтауды тоқтатады.

Әртүрлі мата үшін үтіктеу режимін таңдау кестесі

Қызу реттегішіндегі белгі	Мата типі	Кеңестер
• SYNTHETICS	Акрил	Абайлап үтіктеңіз. Бұды пайдалану тәуекел болып табылады, үтіктің табанынан су ағып кетуі мүмкін, соның салдарынан матада ағыз пайда болады
	Полиамид маталары (капрон, нейлон)	
	Полуиретан	
	Ацетат талшықтары	Матаны ішкі жағынан үтіктеген жөн, өйткені ол қыздыруды нашар тәзеді. Ацетат тез кебеді және үтіктеуді талап етпейді дерлік
	Полиэстер	Ылғал мата арқылы үтіктеуге кеңес беріледі
	Вискоза	Жоғары температурада түсін өзгертеді, жабысады, қатайып, бұзылады, отыруы мүмкін
•• SILK/WOOL	Жібек	Жібек матаға су бүркемеген жөн, өйткені ылғал біркелкі еместігінен айғыз қалыптасуы мүмкін
	Жүн	Матаға су себу немесе ылғал мата арқылы үтіктеу дұрыс болады. Жоғары температурада отыруы мүмкін

Қызу реттегішіндегі белгі	Мата типі	Кеңестер
••• COTTON/LINEN	Мақта, зығыр	Буландыру режиміне кеңес беріледі

KAZ

III. АСПАПТЫ КҮТУ


Үтік табанын тазалаудың алдында ол электр желіден ажырап тұрғанына және толық суығанына көз жеткізіңіз. Табанды ылғал матамен немесе губкамен тазалауға болады.

STOP *Аспап корпусын суға батыруға немесе су ағынына түсіруге ТЫЙЫМ САЛЫНАДЫ!*

Абразивті жуу құралдарын және жабындысы металл немесе абразивті губкаларды, сонымен қатар химиялық агрессивті заттарды пайдаланбаңыз.

Өзін-өзі тазалау функциясы (A5 сурет, 5 бет)

Осы функция үтікті табан шүмектерінде қалыптасқан қақтан тазалауға қызмет етеді. Өзін-өзі тазалау шарасын айына 2-3 рет жүргізуге кеңес беріледі. Пайдаланылатын су кермек болғанымен өзін-өзі тазалау да жиірек болуы керек.

1. Суды ыдысқа «тах» белгісіне дейін құйыңыз.
2. Бұды жабыңыз (бу реттегішін солға  күйіне дейін бұрыңыз). Табанды қыздыру температурасы реттегішін «Мах» күйіне орнатыңыз. Үтікті электржеліге қосыңыз, қоректену индикатор және қыздыру көрсеткіші жанады.
3. Қыздыру көрсеткіші өшкенде үтікті элеткржелісінен ажыратыңыз және раковинаның үстінде көлденең күйде ұстаңыз.

4. «Self clean» өзін-өзі тазалау түймешігін басыңыз және табан тесіктерінен ыстық су мен бу шығуы тоқтағанша ұстаңыз. Бұл кезде үтіккі алға-артқа шайқауға кеңес беріледі. Тесіктерден шығатын бу мен қайнаған су кірді кетіреді.
5. Тазалаған соң су ыдысы қақпағын ашыңыз және ыдыста қалған суды төгіңіз. Қақпақты жабыңыз.

Сақтау және тасымалдау

Аспапты қыздыру аспаптары мен тікелей күн сәулелерінен алыс құрғақ жерде сақтаңыз. Жұмыс бетіне зақым тигізбеу үшін үтіккі ылғи тік күйінде сақтаңыз. Үтік табанын металдық және басқа қатты заттарға тигізбеңіз.

Матаны үтіктеу барысында былғайтын әк тұнбалары мен лас қалыптастырмау үшін үтіккі сумен сақтамаңыз.

Тасымалдау және сақтау кезінде құралдың зақымдануына және/немесе ораманың бүтіндігіне әкелуі мүмкін құралды механикалық әсерлерге ұшыратуға тыйым салынады.

Құралдың орамасын су мен басқа да сұйықтықтардан сақтау қажет.

IV. СЕРВИС-ОРТАЛЫҚҚА ЖОЛЫҒАР АЛДЫНДА

Ақау	Ықтимал себебі	Жою әдісі
Үтік табаны қызбайды, индикаторы жанбайды	Аспап электр желіге қосылмаған	Аспапты электр желіге қосыңыз
	Электр розетка ақаулы	Аспапты жөн электр розеткаға қосыңыз

Ақау	Ықтимал себебі	Жою әдісі
Үтік табаны әлсіз қызғады	Қыздырудың өте аз температурасы орнатылған	Үтік табанын қыздыру реттегішін бұрап, қажетті температураны орнатыңыз
Бу жоқ	Будың жіберілуі жабық	Бу реттегішін сізге керек күйге орнатыңыз
Бу жіберу қарқындылығы жетпейді	Ыдыста су өте аз	Су ыдысын кем дегенде 1/4 толтырыңыз
	Бу реттегіші буды орташа жіберу күйінде тұр	Реттегіші бұрып, жіберілетін буды көбейтіңіз
Үтік табаны тесіктерінен шығатын бу затты былғайды	«Тамшы-стоп» функциясы қосулы	Үтік табанының жарамды температурасы болғанын күтіңіз
	Сіз химиялық қоспалары бар суды пайдаландыңыз	Ыдысқа химиялық қоспалары бар суды құймаңыз
	Сіз дистилляцияланған немесе жұмсақ суды пайдаландыңыз	Кәдімгі құбырдағы суды немесе құбырдағы және минералсыздан-дырылған судың 1:1 пропорциясында қоспасын пайдаланыңыз
Үтік табаны кірлеп, киімді былғайды	Сіз алдыңғы пайдаланған соң ыдыстан суды кетірмедіңіз	Аспапты өзін-өзі тазалатыңыз. Жұмыс аяқталған соң суды үтіктен ылғи төгіп тұрыңыз
	Үтік табанының өте жоғары температурасы орнатылды	Бұйымдағы жапсырма мен «Әртүрлі маталар үшін үтіктеу режимін таңдау кестесін» салыстырыңыз
	Кірді жететіндей шаймадыңыз немесе жаңа киімді шаймай үтіктеп жатырсыз	Табанды тазалаңыз. Киімді шайыңыз, үстінде сабын немесе басқа тазалау құралы қалмағанына көз жеткізіңіз

Ақау	Ықтимал себебі	Жою әдісі
Үтік табаны тесік-терінен су ағады	Қыздырудың өте аз температура-сы орнатылған подошвы	Табанды қыздыру реттегішіш •••
	Қарқынды бу жіберу түй-мешігі жиі басылғанынан табан температурасы өте төмен	Қарқынды бу жіберу түй-мешігін басу аралығын кө-бейтіңіз
Үтіктің табанында сызаттар мен басқа зақымдар бар	Сіз үтікті металдық бетке қойдыңыз	Үтіктің арнайы түпқоймала-рын пайдаланыңыз. Үтікті тік күйде сақтаңыз
	Табан киімдегі фурнитурара-мен (тойтарма, сырғытта, түйме және т.б.) зақымданды	Үтіктеу барысында үтік таба-нын зақымдауы мүмкін. Сы-рғыпта, тойтарма мен басқа қатты заттарға тимеуге тыры-сыңыз

i Егер қателікті дұрыстай алмасаңыз, авторизацияланған сервистік орталыққа жүгініңіз.

V. КЕПІЛДІК МІНДЕТТЕМЕЛЕР

Осы бұйымға сатып алынған сәттен 12 ай мерзіміне кепілдік беріледі. Өндіруші кепілдік кезеңі ішінде жөндеу, бөлшектерді ауыстыру немесе бүкіл бұйымды ауыстыру жолымен кез келген зауыттық ақауларды жоюға міндеттенеді. Кепілдік тек сатып алу күні түпнұсқалық кепілдік талонында дүкен мөрімен және сатушы қолымен расталған жағдайда ғана күшіне енеді. Осы кепілдік тек бұйым пайдалану бойынша нұсқаулыққа сәйкес қолданылған, жөнделмеген, бұзылмаған және онымен дұрыс жұмыс істемеу нәтижесінде зақымданбаған, сонымен қатар бұйымның толық жинағы сақталған жағдайда танылады. Осы кепілдік бұйымның табиғи тозуына.

Бұйымның қызмет мерзімі мен кепілдік міндеттемелердің жа-рамдылық мерзімі өндірілген кезден бастап немесе бұйым жасалған кезден бастап есептеледі (егер сатылған күнін анықтау мүмкін болмаса).

Аспаптың өндірілген кезі бұйым корпусындағы сәйкестендіру жапсырмасында орналасқан сериялық нөмірден табуға болады. Сериялық нөмір 13 белгіден тұрады. 6-ші және 7-шы белгілер айды, 8-ші – құрылғы шыққан жылды білдіреді.

0	0	0	0	0	1	1	2	3	3	3	3	3
---	---	---	---	---	---	---	---	---	---	---	---	---


1 – өндірілген айы (01 – қаңтар, 02 – ақпан ... 12 – желтоқсан)

2 – өндірілген жылы (1 – 2011 ж., 2 – 2012 ж. ... 0 – 2020 ж.)

3 – үлгінің сериялық нөмірі

Өндіруші бекіткен аспаптың қызмет ету мерзімі бұйымның пайдаланылуы осы нұсқаулық пен қолданылатын техникалық стандарттарға сәйкес жүруі жағдайында сатып алынған күнінен 3 жыл құрайды.

Орамды, пайдаланушы нұсқаулығын, сонымен қатар аспап-тың өзін қалдықтарды қайта өңдеу бойынша жергілікті бағдарламаға сәйкес пайдаға асыру керек. Мұндай бұйымдар-ды әдеттегі тұрмыстық қоқыспен тастамаңыз..

 *Citiți cu atenție toate instrucțiunile înainte de utilizare a acestui produs și țineți aceste instrucțiuni la îndemână. Utilizarea corectă a aparatului va prelungi în mod esențial durata lui de exploatare.*

Măsurile de siguranță și instrucțiunile, cuprinse în acest manual, nu acoperă toate situațiile posibile, care pot apărea în procesul de exploatare a dispozitivului. Atunci când se utilizează dispozitivul utilizatorul trebuie să fie ghidat de bunul simț, să fie atent și grijuliu.

MĂSURI DE SECURITATE

- Producătorul nu este responsabil pentru daune cauzate de nerespectarea cerințelor tehnicii securității și regulilor de exploatare a produsului.
- Acest aparat electric de pentru în condiții de uz casnic și poate fi aplicat în apartamente, case de țară, camere de hotel, în menajere interioare în magazine, birouri sau în alte condiții similare de exploatare neindustrială. Utilizarea industrială sau orice altă utilizare necorespunzătoare a dispozitivului va fi considerată ca încălcare a condițiilor adecvate de funcționare a produsului. În acest caz producătorul nu este responsabil pentru posibilele consecințe.

- Înainte de a conecta dispozitivul la o priză electrică, verificați dacă tensiunea ei coincide cu tensiunea nominală de alimentare a dispozitivului (vedeți caracteristicile tehnice sau tablita din fabrică a produsului).
- Folosiți un cablu prelungitor, calculat la necesarul de putere a dispozitivului. Nerespectarea acestei cerințe poate duce la scurtcircuit sau incendiu de cablu.
- Conectați aparatul numai la prize, care au legătură cu pământul – aceasta este o cerință obligatorie de protecție împotriva șocurilor electrice. Folosind un cablu prelungitor, asigurați-vă că acesta are, de asemenea, legătură cu pământul.
- Deconectați aparatul din priză după utilizare, precum și în timpul de curățare sau de deplasare. Scoateți cablul electric din priză cu mâinile uscate, țineți-l de ștecher și nu de cablu.
- Dispozitivul nu trebuie să fie lăsat nesupravegheat până când este conectat la rețeaua de alimentare.

- În timpul umplerii rezervorului de apă dispozitivul trebuie să fie deconectat de la rețeaua de alimentare.

STOP *ATENȚIE!* În timpul funcționării dispozitivul se încălzește! Nu atingeți cu mâinile talpa fierului de călcat în timpul funcționării lui și imediat după utilizare. Utilizați doar suprafețe speciale pentru călcat. Nu lăsați dispozitivul în funcțiune nesupravegheat, deconectați-l de la rețeaua electrică imediat după utilizare.

- Utilizați dispozitivul doar conform destinației sale. Utilizarea dispozitivului în alte scopuri deosebite de cele menționate în acest manual este o încălcare a regulilor de utilizare.
- Nu întindeți cablul de alimentare pe sub uși sau în apropierea surselor de căldură. Asigurați-vă că cablul electric nu s-a sucit și nu s-a îndoit, nu este în contact cu obiecte ascuțite, colțuri și margini de mobilier.

STOP *REȚINETI:* deteriorările aleatoare a cablului de alimentare electrică pot provoca defecte, care nu corespund condițiilor de garanție, precum

și la șoc electric. Cablul electric deteriorat necesită înlocuire de urgență în centru service.

- Înainte de a curăța aparatul, asigurați-vă că el este deconectat de la priză și este complet răcit. Urmați strict instrucțiunile pentru curățarea aparatului.

STOP *SE INTERZICE să scufundați aparatul în apă!*

- Acest dispozitiv nu este destinat pentru utilizarea de către persoanele (inclusiv copiii), care au dereglări fizice, nervoase sau psihice sau duc lipsă de experiență și cunoștințe, cu excepția cazurilor, în care astfel de persoane se află sub supraveghere sau au fost instruite în privința utilizării acestui aparat de către persoană responsabilă pentru siguranța lor. Este necesar să se efectueze o supraveghere asupra copiilor cu scopul neadmiterii acestora a jocurilor cu aparatul, accesorii, precum și cu ambalaul de fabrică. Curățarea și întreținerea dispozitivului nu trebuie să se efectueze de către copiii nesupravegheați de adulți.

- Este interzisă reparația aparatului independentă sau modificarea structurii sale. Reparațiile aparatului trebuie efectuate numai de către un centru de servicii autorizat. Lucrările neautorizate pot duce la deteriorarea aparatului, rănire sau pagube materiale.

STOP

ATENȚIE! Este interzisă utilizarea aparatului cu orice defecțiuni.

Caracteristici tehnice

Model.....	RI-C262
Tensiune de alimentare.....	220-240 V, 50 Hz
Putere.....	2200-2400 W
Protecția împotriva electrocutării.....	clasa I
Tipul de control.....	mecanic
Acoperirea vasului.....	ceramică
Mâner.....	cauciucat
Capacitatea rezervorului de apă.....	360 ml
Șut puternic cu aburi.....	130 g/min
Eliminarea continuă a aburului.....	30 g/min
Călcatul uscat.....	este
Tratare verticală cu aburi.....	este
Funcția de autocurățare.....	este
Funcția de deconectare automată.....	este
Sistem de protecție împotriva depunerii de calcar.....	este
Funcția "Anti-picături".....	este
Indicația.....	LED
Dimensiunile de gabarit.....	115 × 150 × 290 mm
Greutatea netă (fără apă).....	1,2 kg ± 3%
Lungimea cablului de alimentare.....	2 m

Completare

Fier de călcat.....	1 buc.
Pahar cotat.....	1 buc.
Instrucțiuni de utilizare.....	1 buc.
Carte de service.....	1 buc.

Producătorul își rezervă dreptul de a modifica designul, conținutul, precum și caracteristicile tehnice ale dispozitivului pe parcursul perfecționării dispozitivului fără anunțare prealabilă privind astfel de modificări.

Construcția dispozitivului (schemă A1, pag. 3)

1. Talpă cu acoperire ceramică
2. Marcajul nivelului maxim al apei în rezervor (în poziția verticală a fierului de călcat)
3. Butonul de autocurățare
4. Regulatorul al temperaturii tălpii
5. Rezervorul de apă (are o capacitate mare)
6. Indicatorul de alimentare
7. Indicatorul de încălzire
8. Jet de apă
9. Capacul rezervorului de apă
10. Regulatorul de alimentare cu aburi
11. Butonul de pulverizare a apei
12. Butonul de alimentare intensivă cu aburi
13. Mâner
14. Fixarea articulată a cablului
15. Cablu de alimentare
16. Pahar gradat

I. ÎNAINTE DE PRIMA CONECTARE

Despachetați dispozitivul, înlăturați toate materialele de ambalare și autocolante promoționale.



Păstrați obligatoriu pe loc autocolante de avertizare, autocolante-indicatoarele (în cazul prezenței lor) și plăcuța cu numărul de serie a dispozitivului pe corpul lui!

După transportarea sau păstrarea la temperaturi joase este necesar să mențineți dispozitivul la temperatura camerei nu mai puțin două ore înainte de conectare.


Relaxați-vă complet cablul de alimentare. Ștergeți carcasa și talpa fierului de călcat cu o cârpă umedă. Ștergeți dispozitivul cu uscat.



Pe careva detalii ale noului fier de călcat este aplicat un strat protector, deaceia la prima conectare poate apărea un miros neplăcut. Acesta este un fenomen temporar, care este perfect sigur pentru activitatea dispozitivului și repede dispare.

II. EXPLOATAREA FIERULUI DE CĂLCAT

Umplerea rezervorului de apă (schemă A2, pag. 4)

1. Asigurați-vă că fierul de călcat nu este conectat la rețeaua electrică. Rotiți regulatorul de încălzire a tălpii în poziția „Min”, iar regulatorul de alimentare cu aburi în poziția .
2. Cu ajutorul paharului cotel turnați în rezervor apă nu mai sus de marcajul „max” pe corpul dispozitivului.
3. Închideți capacul rezervorului.
4. Plasați fierul de călcat în poziție verticală.



ATENȚIE! Nu turnați apă direct de la robinet, pentru a evita nimerirea acesteia pe corpul dispozitivului sau pe cablul de alimentare.

Dispozitivul este destinat pentru a fi utilizat cu apă de la robinet. Dacă în regiunea Dvs. apă este prea dură, se recomandă amestecarea apei de la robinet cu apă distilată în proporție de 1:1.

Utilizarea (schemă A3, pag. 4)



Înainte de începutul utilizării asigurați-vă, că temperatura selectată și modul de călcat corespund instrucțiunilor de pe eticheta produsului, pe care dumneavoastră doriți să-l călcați (urmăriți Tabelul de selectare a regumurilor de călcat pentru diferite tipuri de țesături).

1. Cu rotirea regulatorului de temperatură setați simbolul corespunzător al țesăturii călcate alături.
2. Instalați regulatorul de alimentare cu aburi în poziția necesară.




ATENȚIE! Alimentarea continuă a aburului se produce numai atunci, când fierul de călcat se află în poziția orizontală, la temperatura înaltă a tălpii. Dacă regulatorul de alimentare cu aburi este deschis (nu în poziția ) la temperatura joasă este posibilă scurgerea apei din orificiile tălpii fierului de călcat.


3. Conectați fierul de călcat la rețeaua electrică. Se vor ilumina indicatoarele de alimentare și încălzire.
4. Când talpa fierului de călcat se încălzește până la temperatura setată, indicatorul de încălzire se va stinge. Puteți începe călcatul.
5. Pentru umezirea țesăturii, apăsați butonul de pulverizare a apei.
6. La finalizarea lucrului deconectați fierul de călcat de la rețeaua electrică, scurgeți apa din rezervor, plasați regulatorul

de încălzire a tălpii în poziția „Min”, iar regulatorul de alimentare cu aburi în poziția . Scurgeți apa rămasă în rezervor.

Șut cu aburi (schemă A4, pag. 5)

Funcția șutului cu aburi este necesară pentru călcatul țesăturilor groase și foarte boțite. Șutul cu aburi se produce prin apăsările scurte ale butonului  în timpul călcatului. Intervalele între apăsări trebuie să fie nu mai puțin de 2-3 secunde. Puteți utiliza funcția de șut cu aburi pentru călcatul vertical.

Tratarea verticală cu aburi (schemă A4, pag. 5)

Această funcție permite călcatul atât a țesăturilor cu structură ușoară (tul), cât și cele grele (perdele), precum și paltoane, jachete ș. a. fără a le scoate de pe umeras. Poziționați fierul de călcat vertical, cu talpa spre direcția țesăturii tratate cu aburi. Țineți fierul de călcat la câțiva centimetri de la articolul tratat cu aburi, pentru a nu deteriora țesăturile delicate. Conducând fierul de călcat de sus în jos, efectuați câteva apăsări scurte pe butonul . După fiecare 4-5 apăsări, puneți fierul de călcat în poziția orizontală.



ATENȚIE! Temperatura aburului este foarte înaltă! Pentru a preveni arsurile, nu admiteți contactul cu aburul care iese din orificiile de pe talpa fierului de călcat. Nu tratați haina cu aburi îmbrăcată pe o persoană!

Funcția „Anti-picături”

Sistemul automat „Anti-picături” împiedică scurgerea apei și permite călcatul chiar și al țesăturilor delicate fără riscul de a le deteriora.

Sistemul de deconectare automată

Funcția de deconectare automată asigură siguranța utilizării fierului de călcat și permite economisirea energiei electrice. Dacă

dispozitivul se află într-o stare nemișcată, se va declanșa sistemul de deconectare automată:

- pentru fierul de călcat în poziție orizontală sau pe o parte – aproximativ după 30 de secunde;
- pentru fierul de călcat în poziție verticală – aproximativ după 8 minute.

La declanșarea funcției de deconectare automată încălzirea tălpii se va opri, va răsună un semnal, va clipi indicatorul de alimentare. Pentru continuarea funcționării ridicați fierul de călcat de mâner. Indicatorul de alimentare va opri clipirea.

Tabel de selectare a regumurilor de călcat pentru diferite tipuri de țesături

Simbol pe regulator de încălzire	Tip de țesătură	Recomandări
• SYNTHETICS	Acril	Călcați cu precauție. Utilizarea aburului este riscantă, este posibilă scurgerea apei din talpa fierului de călcat, și ca urmare apariția petelor pe țesătură
	Țesături din poliamidă (capron, nailon)	
	Poliuretan	
	Fibre din acetat	Călcați mai bine țesătură pe partea dorsală, deoarece ea nu este rezistentă la încălzire. Acesta se usucă repede și practic nu necesită a fi călcat
	Poliester	Se recomandă călcarea printr-o cârpă umedă
	Viscoză	La temperatura înaltă își schimbă culoarea, se lipește, se întărește și se distruge, este posibilă contracția țesăturii

Simbol pe regulator de încălzire	Tip de țesătură	Recomandări
•• SILK/WOOL	Mătase	Preferabil de a nu stropi țesătura de mătase cu apă, deoarece de la umezirea neuniformă este posibilă apariția petelor
	Lână	Preferabil de a stropi țesătura cu apă sau a o călca printr-o cârpă umedă. La temperatură înaltă este posibilă contracția țesăturii
••• COTTON/LINEN	Bumbac	Se recomandă regim de tratare cu aburi

ROU


III. ÎNTREȚINEREA DISPOZITIVULUI

Înainte de curățarea tălpii fierului de călcat, asigurați-vă că acesta este deconectat de la rețeaua electrică și s-a răcit complet. Puteți curăța fierul de călcat cu o cârpă umedă sau un burete.

STOP *SE INTERZICE de scufundat corpul aparatului în apă sau de-l pus sub jet de apă! Nu utilizați detergenți abrazivi și burete cu acoperire metalică sau abrazivă, precum și substanțe chimice agresive.*

Funcția de autocurățare (schemă A5, pag. 5)

Servește pentru curățarea fierului de călcat de la depunerile de calcar formate în duzele tălpii. Se recomandă efectuarea procedurii de autocurățare de 2-3 ori pe lună. Cu cât apa utilizată este mai dură, cu atât mai des este necesară autocurățarea.

1. Turnați apă în rezervor pînă la marcajul „max”.
2. Opriti alimentarea cu aburi (roțiți regulatorul de aburi spre stînga în poziția ) . Plasați regulatorul temperaturii de

încălzire a tălpii în poziția „Max”. Conectați fierul de călcat la rețeaua electrică, se vor ilumina indicatoarele de alimentare și încălzire.

3. Când indicatorul de de încălzire se va stinge, deconectați fierul de călcat de la rețeaua electrică și plasați-l în poziția verticală deasupra chiuvetei.
4. Apăsați și mențineți apăsat butonul de autocurățare „Self clean”, pînă când apa și aburul fierbinte vor ieși din orificiile tălpii. În acest timp se recomandă agitarea fierului de călcat înainte și înapoi. Aburul și apă clocotită care iese vor îndepărta murdăria.
5. După curățare deschideți capacul rezervorului de apă și scurgeți apa rămasă în rezervor. Închideți capacul.

Păstrarea și transportarea

Păstrați dispozitivul la un loc uscat, departe de lumina directă a soarelui și dispozitivele de încălzire. Pentru a evita deteriorarea suprafeței de lucru, întotdeauna păstrați fierul de călcat în poziția verticală. Nu admiteți contactul tălpii fierului de călcat cu obiecte metalice sau alte dure.

Nu păstrați fierul de călcat cu apă pentru a preveni formarea depunerilor de calcar și murdărie care murdăresc țesăturile în timpul călcatului.

La transportarea și păstrarea dispozitivului se interzice să-l expuneți la șocuri mecanice, care pot duce la deteriorarea aparatului și/sau încălcarea integrității pachetului.

Este necesar să aveți grijă de ambalajul dispozitivului să nu pătrundă apă și alte lichide.

IV. NAINTÉ DE A APELA LA UN CENTRU DE DESERVIRE

Defectul	Cauza posibilă	Metoda de înlăturare
Talpa fierului de călcat nu se încălzește, indicatorul de încălzire nu se iluminează	Dispozitivul nu este conectat la rețeaua electrică	Conectați dispozitivul la rețeaua electrică
	Priza electrică nu este în stare de funcționare	Conectați dispozitivul la priza electrică în stare de funcționare
Talpa fierului de călcat se încălzește slab	Este setată temperatura de încălzire prea joasă	Cu rotirea regulatorului de încălzire a tălpii fierului de călcat setați temperatura necesară de încălzire
Lipsește aburul	Alimentarea cu aburi este blocată	Instalați regulatorul de alimentare cu aburi în poziția necesară
Intensitatea alimentării cu aburi nu este suficientă	În rezervor este prea puțină apă	Umpleți rezervorul de apă minimum de 1/4
	Regulatorul aburului este plasat în poziția aburului mediu	Rotind regulatorul, majorați alimentarea cu aburi
	Acționează funcția „Anti-picături”	Așteptați până când va fi atinsă temperatura necesară a tălpii fierului de călcat (indicatorul de de încălzire se va stinge)
Aburul care iese din talpa fierului de călcat murdărește rufe	Ați utilizat apa cu aditivi chimici	Nu umpleți în rezervorul apă cu aditivi chimici
	Ați utilizat apă distilată sau dedurizată	Utilizați apă obișnuită de la robinet sau un amestec de apă din robinet cu apă distilată în proporție de 1:1
	Nu ați înlăturat apa din rezervor după utilizarea anterioară	Efectuați autocurățarea dispozitivului. Întotdeauna scurgeți apa din fierul de călcat la finalizarea lucrului

Defectul	Cauza posibilă	Metoda de înlăturare
Talpa fierului de călcat este murdară și murdărește rufe	A fost setată temperatura prea înaltă a tălpii fierului de călcat	Consultați etichetele de pe articole și "Tabelul de selectare a regurilor de călcat pentru diferite tipuri de țesături"
	Rufele au fost clătite insuficient sau Dvs călcați hainele noi fără a le clăti preventiv	Efectuați curățarea tălpii. Clătiți hainele, asigurați-vă de faptul, că pe ele nu au rămas elemente de săpun sau alți detergenți
Din orificiile tălpii fierului de călcat se scurge apa	Este setată temperatura de încălzire a tălpii prea joasă	Plasați regulatorul de încălzire a tălpii în poziția •••
	Temperatura tălpii este prea joasă din cauza apăsărilor frecvente a butonului de alimentare intensivă cu aburi	Majorați intervalele între apăsările butonului de alimentare intensivă cu aburi
Pe talpa fierului de călcat sunt zgărieturi sau alte deteriorări	Ați așezat fierul de călcat pe suportul din metal	Utilizați suporturi speciale pentru fierul de călcat Păstrați dispozitivul în poziție verticală.
	Talpa a fost deteriorată de accesoriile de pe haine (nituriile, fermoarele, butoanele, etc.)	Străduiți-vă în procesul călcatului să nu atingeți fermoarele, nituriile și alte obiecte dure care pot deteriora talpa fierului de călcat

i În cazul, dacă defecțiunea nu a fost rezolvată, adresați-vă la centrul de servicii autorizat.

V. OBLIGAȚII DE GARANȚIE

Pentru acest produs se acordă un termen de garanție de 12 luni de la momentul procurării. Pe parcursul perioadei de garanție producătorul se angajează să elimine, prin reparații, înlocuirea de piese sau de înlocuire a întregului produs orice defecte din fabrica. Garanția intră în vigoare numai în cazul în care data procurării

este confirmată prin ștampila magazinului și semnătura vânzătorului pe talonul de garanție original. Prezenta garanție se recunoaște numai în cazul în care produsul a fost utilizat în conformitate cu instrucțiunea de exploatare, nu a fost reparat, nu a fost dezasamblat și nu a fost defectat în rezultatul manipulării incorecte, precum și păstrată toată completarea produsului. Prezenta garanție nu se răspindește asupra uzurei normale a produsului și asupra consumabilelor (filtrelor, becului, acoperirilor ceramice și de teflon, garniturilor de etanșare etc.).

Termenul de exploatare a produsului și termenul de valabilitate a garanției se calculează de la data vânzării sau de la data fabricării produsului (în cazul în care data de vânzare e imposibil de determinat). Data fabricării dispozitivului poate fi găsită în numărul de serie, amplasat pe eticheta de identificare atașată pe carcasa produsului. Numărul de serie este format din 13 simboluri. Simbolurile 6 și 7 indica luna, 8 – anul de producere a dispozitivului.

0	0	0	0	0	1	1	2	3	3	3	3	3
---	---	---	---	---	---	---	---	---	---	---	---	---

- 1 – luna de producere (01 – ianuarie; 02 – februarie ... 12 – decembrie)
 2 – anul de producere (1 – 2011, 2 – 2012... 0 – 2020)
 3 – numărul de serie a dispozitivului

Termenul de servie a aparatului stabilit de producător constituie 3 ani din momentul procurării cu condiție că exploatarea produsului este efectuată în corespundere cu instrucțiunea dată și standardele tehnice.

Ambalajul, îndrumătorul utilizatorului, precum și aparatul este necesar de utilizat în conformitate cu programul local de prelucrare a deșeurilor. Nu aruncați astfel de produse împreună cu gunoii obișnuit.

www.redmond.company
www.multivarka.pro
www.store.redmond.company
www.smartredmond.com
Made in China

RI-C262-CIS-UM-2